

股期通软件

使用说明书

一、 安装前提

- 1、股期通目前支持主流的通达信、大智慧和交易师软件的预警转发，请先选择安装好其中一款或多款软件终端：
 - A、通达信软件的官方下载地址：http://www.tdx.com.cn/page_83.html（选择支持**收费**用户和**免费**用户两种方式登录的版本），或者下载安装你的开户券商对应的通达信软件，建议选择有全推数据的版本；
 - B、大智慧软件的官方下载地址：<http://www.gw.com.cn/download.shtml> 可选择电脑版的大智慧 365 版，建议选择有全推数据的版本；
 - C、交易师软件的官方下载地址：<http://www.ktk.com/download/> 可选择交易师经典免费版，建议选择有全推数据的版本。
- 2、请确保您的电脑里 Internet Explorer 程序是 9.0 及以上版本；
- 3、电脑里有 zip 等格式的解压缩工具软件；
- 4、请确保您的电脑操作系统是 Windows 7 及以上操作系统，32 和 64 位系统都支持运行；
- 5、请确保电脑屏幕分辨率至少为 1024*768 分辨率。

如果想要在公式系统中调用发微信功能，请选择下载安装大智慧软件，股期通提供发微信的大智慧版插件。

二、 安装

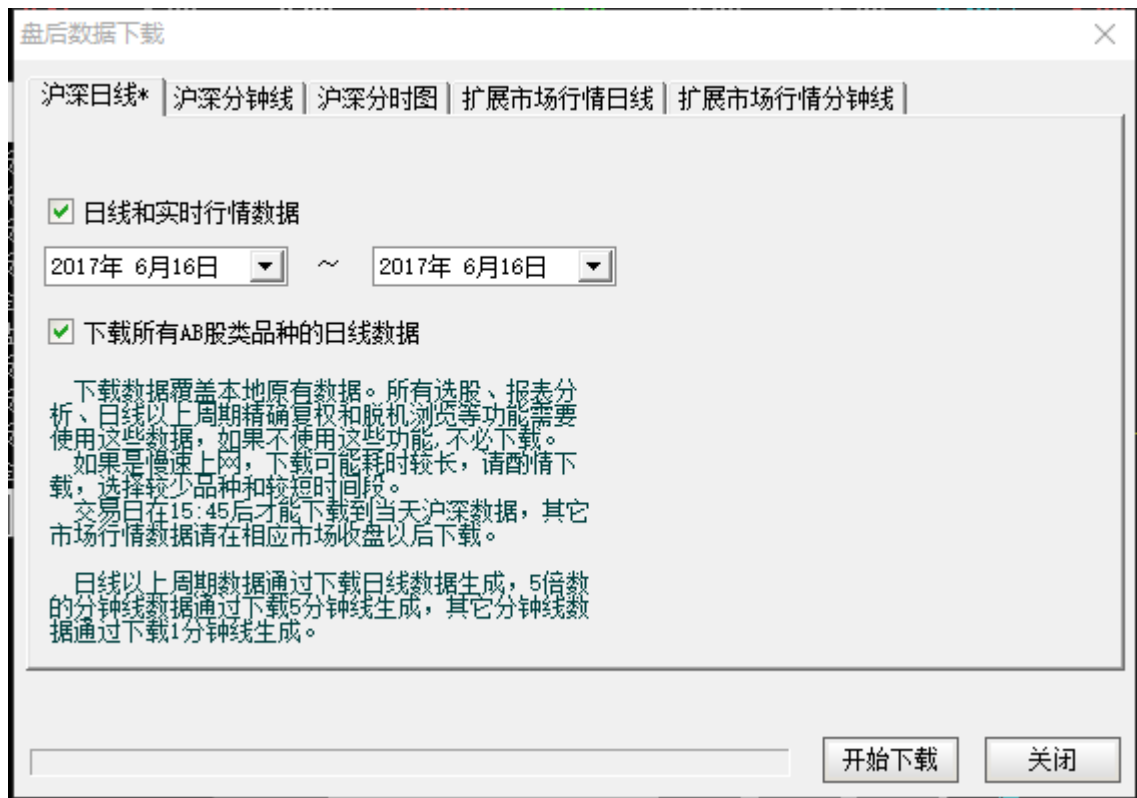
- 1、目前本软件是绿色免安装版，直接解压到磁盘某个目录即可，请确保完成解压了所有文件。如下图所示：

名称	修改日期	类型	大小
 ZMMarketChat.exe	2018/10/29 8:55	应用程序	187 KB
 ZMTdxChat.dll	2018/10/29 8:55	应用程序扩展	71 KB
 ZMData.dll	2018/10/29 8:53	应用程序扩展	416 KB
 ZMDzhHelp.dll	2018/10/29 8:53	应用程序扩展	66 KB
 ZMWeChat.dll	2018/10/29 8:52	应用程序扩展	222 KB
 ZMStockData.dll	2018/10/29 8:52	应用程序扩展	565 KB
 ZMBase.dll	2018/10/29 8:52	应用程序扩展	1,092 KB
 ZMSupport.dll	2018/10/29 8:51	应用程序扩展	541 KB
 TdxData.zmd	2018/10/28 20:28	ZMD 文件	2,624 KB
 Stocks.zmd	2018/7/4 17:31	ZMD 文件	1,792 KB
 ZMCtrlUI.dll	2017/8/5 9:40	应用程序扩展	446 KB
 ZMDzhConfig.json	2017/7/22 14:58	JSON 文件	1 KB

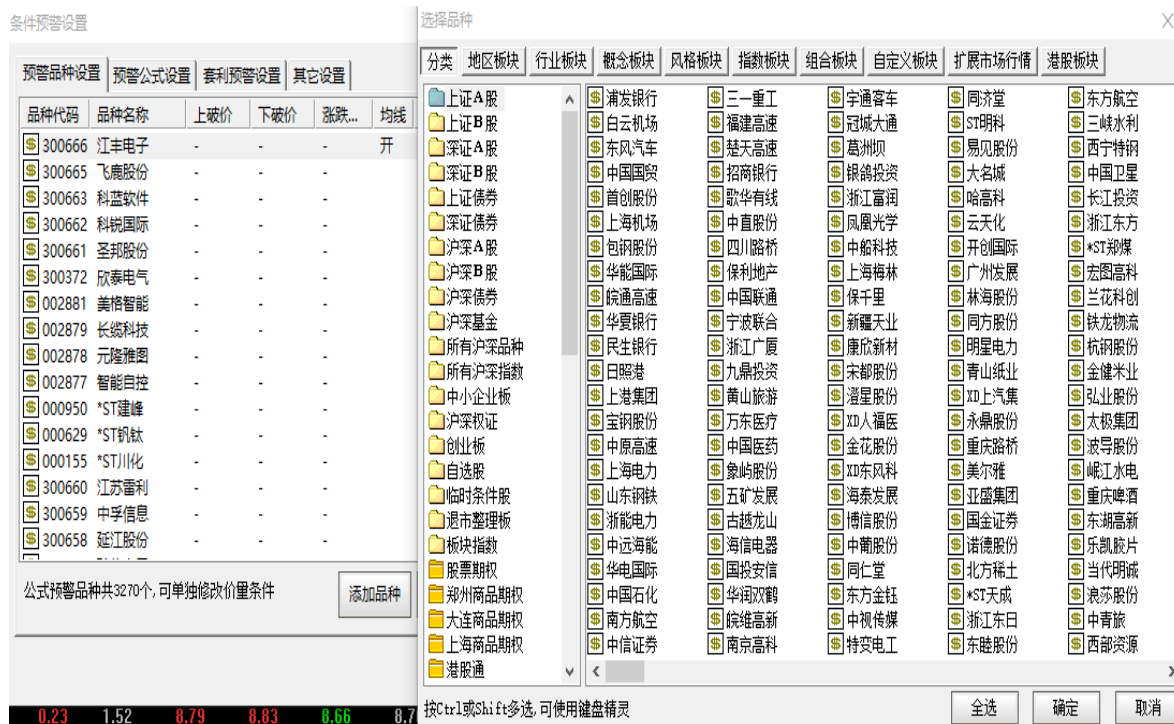
因为是绿色免安装版软件，也就没有直接的卸载功能，单您需要卸载时，先退出软件，直接把软件解压后的目录删除即可。

三、 配置

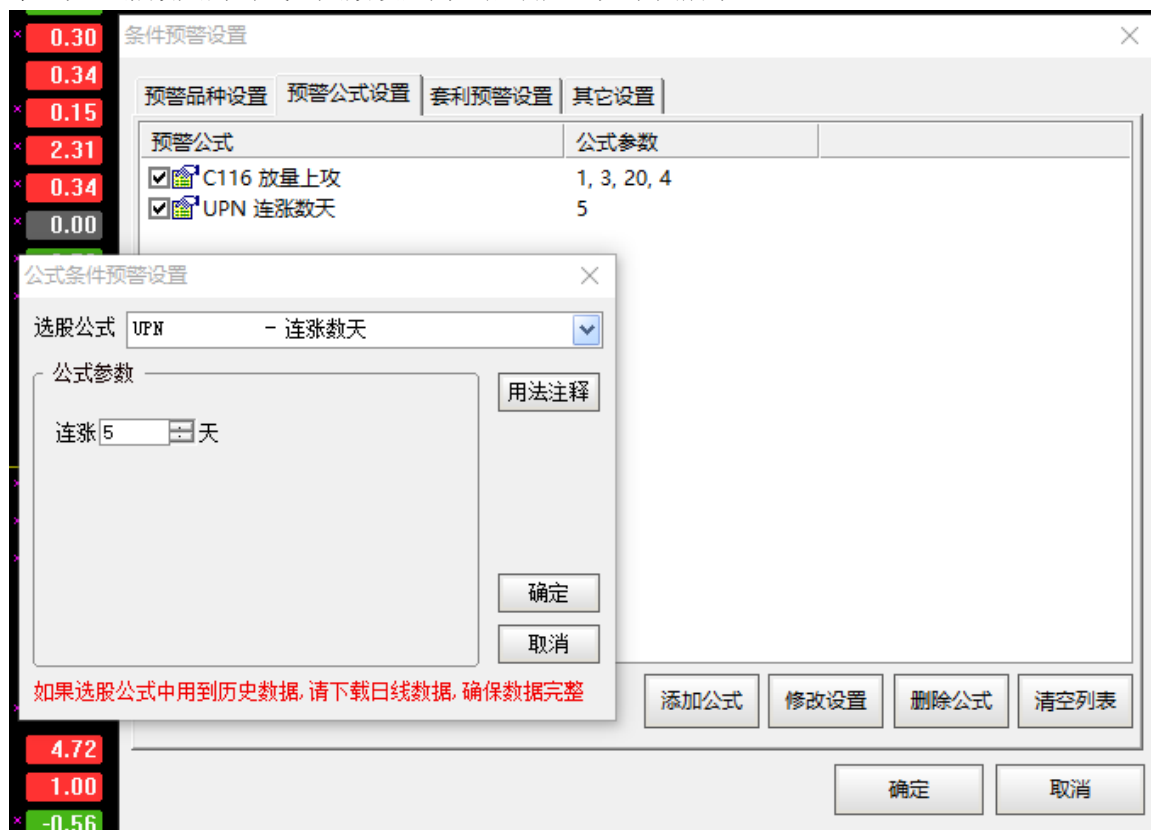
- 1、 下面我们以通达信为例，介绍如何配置，其它股票软件类似。请先启动下载安装的通达信股票软件，然后点击“系统”菜单的“盘后数据下载”功能，沪深日线页面勾选“日线和实时行情数据”，选择开始日期(尽量早)和当前日期执行下载，每天收盘后执行一次。确保日线数据是完整有效的（如果您使用的预警公式需要分钟级别数据，也请同时下载分钟线），否则选股公式执行的结果会不正确，如下图所示：



- 2、 点击“功能”菜单的“预警系统”的条件预警设置(部分券商版此功能在设置菜单里)，弹出如下界面，在预警品种设置里点击添加品种，如果选择上证 A 股和深证 A 股，选择全选后确定，就是预警所有 A 股当前市场所有股票。您可以单独选择自己的一些股票池进行预警，品种数量越少，预警运行速度越快，如下图所示：



预警品种设置好后,点击预警公式页面,然后点击添加公式,为方便测试,可以先随便选一个比如连涨数天的公式,天数设置为5后确定,如下图所示:



在整个条件预警设置界面,上述设置完成后确定确保条件预警设置保存好。

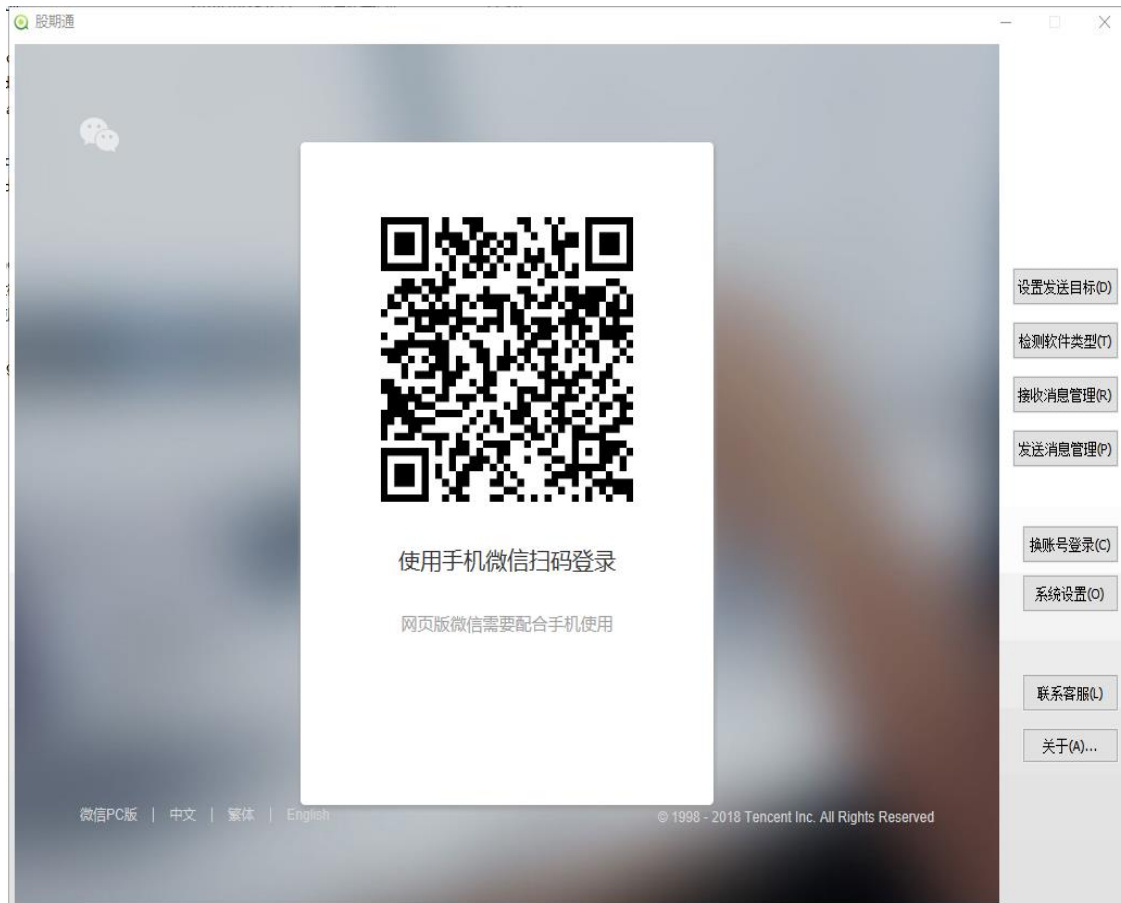
- 3、点击“功能”菜单的“预警系统”的条件预警开关,确保勾选启用,然后再执行条件预警列表,在主界面就会弹出当前预警的信息列表。
- 4、找到“股期通”软件解压后的目录,双击运行“ZMMarketChat.exe”主程序(请确保您当

前登录操作系统的账号有管理员权限)。启动后点击系统设置，如下图所示：



选中通达信类型，点击开始自动检测，股期通会找到当前系统已安装的通达信股票软件并自动填充配置参数。勾选真实发送的开关时，请确保在通达信软件里的条件预警公式出来的结果信息不是很多的情况下再开启，太多的话可能导致您的个人微信短期发送过多信息而出现异常。先跑流程验证条件预警公式正常时再开启。在发送列表可以查看到真实发送和非真实发送的结果。

5、启动股期通软件时，主界面会内嵌微信网页版并显示一个二维码的扫码登录界面，请用你的个人手机版微信扫一扫确认登录，如下图所示：



登录完成时，会自动启动通达信股票软件并进入其主界面，请确保条件预警设置打开并已经弹出了预警列表窗口，股期通就开始捕获通达信软件中的条件预警信息并及时转发到你的个人微信指定目标联系人或微信群里。

- 6、股期通主界面，当正常登录了您的微信号后，可以点击设置“设置发送目标”，默认是发给自己(可能部分账号不能发给自己，请选择发送给“文件传输助手”)，未授权版默认只能选择一个发送目标。在发送目标界面，可以按目标类型查看，还可以输入关键词搜索查询目标。
- 7、如果需要，您可以点击“换账号登录”进行切换。如果发现通达信软件非正常退出或预警信息没有截获，请点击“检测股票软件”按钮试试，如果还不正常，请重启股期通软件。
- 8、接收消息管理，可以查看当前微信号的消息接收情况，可分类查看。发送消息管理，可以查看生成的预警消息发送记录和执行结果。
- 9、如使用中遇到非正常的情况，请找到软件目录下的 **Data** 目录，然后把运行日志的记事本文件 **ZMMarketChat.txt** 发给客服人员并说明遇到的问题，我们会尽快安排技术解决。
- 10、如有使用建议或遇到使用上的问题，请点击联系客服沟通。如果成行运行过程中出现崩溃，在弹出的崩溃界面里请点击“更多...”按钮，然后在弹出的界面里点击“保存...”按钮，把保存的压缩包文件提交给客服处理，谢谢！
- 11、如需购买软件授权，请点击“关于”按钮，然后点击软件授权，在弹出的界面里会显示你的微信号，点击复制，然后粘贴给客服，说明购买需求和发送目标的数量。

四、常见问题

1、程序运行时，360 等安全软件报警。

解决方案：请退出 360 等安全软件再运行股期通软件。

2、程序启动扫描登录后，启动通达信软件异常。

解决方案：请先确保系统配置里已经成功配置好了通达信股票终端软件路径和标题，股期通在启动通达信软件时会自动执行一些操作，这个过程中请避免操作电脑，如果已经操作，请确保把通达信软件切换到最前端来。

3、程序启动运行后，提示“请检查是否开启了预警窗口！”

解决方案：请确保通达信股票软件里已经按前述文档说明成功开启了条件预警设置并弹出了条件预警窗口。

4、勾选真实发送时不发送。

解决方案：真实发送只在交易时间段才会实际发送，一般是上午 9:00-11:30，下午 13:00-15:00，期货晚上 9 点-11:30。另外请先确认在交易时间段里，通达信软件条件预警窗口有新的信息。如果还有问题，请点击联系客服确认问题。

5、不勾选真实发送有啥用？

为了避免大量发送导致个人微信号出现问题，单独提供了一个不真实发送的模拟功能。用于调试您的条件选股公式策略。非真实发送不受交易时间的限制，只要有预警信息出来就回模拟发送。所谓模拟发送，就是不实际发送到个人微信上，但发送数据可以在“发送消息管理”界面查询到，包括待发和已成功或失败，模拟发送会自动模拟一些失败记录，无需惊慌。

6、何时可以开启真实发送选项？

当您自己配置的条件选股策略能够正常跑出一些预警数据，并且数量不多，比如一分钟之内只有几条时，在交易时间段可以开启体验。

7、软件体验版有何限制？

体验版在使用时有些限制，比如预警结果设置发送目标时只能设置一个，真实发送时有 1/3 概率失败，并且发送内容会添加一些提示股期通未授权的内容。

8、如何购买正式授权？

请点击股期通软件界面的关于按钮，然后点击软件授权，在弹出界面里点击复制微信编号(此编号不会涉及您微信的隐私)，然后点击联系客服，说明购买发送目标的数量，再粘贴刚才复制的微信编号给客服。

9、股票软件中的预警信息是错的。

解决方案：请确保每天收盘后执行盘后数据下载，否则选股公式执行结果不可靠。另外确保你的选股策略是没问题的。

10、股期通有备用的预警选股公式吗？

后续版本升级时，我们会提供一些特色的盘中选股公式给大家体验。

11、如何恢复初始设置？

解决方案：退出股期通软件，然后直接删除软件运行目录下的 Data 和 Temp 目录即可。如果需要备份运行数据，直接备份 Data 目录即可。

12、如何进行版本升级？

解决方案：目前版本还没有主动在线升级功能，请随时关注百度网盘的产品分享目录：

<https://pan.baidu.com/s/1skQtTSx>。